

Een schets voor een deel van het saneringsplan voor de Pieterswijk uit 1962. Het cultureel centrum en de bibliotheek waren gedacht op het deel tussen de Pieterskerkgracht, de Lokhorststraat en de (Lange) Schoolsteeg. ELO, Stadsarchief 1947-1980, 2775.

# Een open brief uit 1967, voorbode van een nieuw binnenstadsbeleid

Laurens Beijen

---

Laurens Beijen was van 1974 tot 1980 en van 1986 tot 1989 lid van de Leidse gemeenteraad. Hij is voorzitter van de Stichting Diogenes Leiden en lid van de Rekenkamercommissie Leiden-Leiderdorp.

---

In zijn boek *De stad en de wethouder* noemt Frits van Oosten het jaar 1974 het keerpunt in het ruimtelijke beleid van het gemeentebestuur van Leiden.<sup>1</sup> Dat is terecht. Voor die tijd lag de nadruk op grootschalige projecten en het faciliteren van het autoverkeer; na de komst van het linkse college werd voorrang gegeven aan een kleinschalige aanpak en het herstel van de woonfunctie van de binnenstad.

In deze bijdrage zal ik laten zien dat er ook vóór 1974 al veranderingen te zien waren. Ik illustreer dat aan de hand van een open brief van een aantal betrokken burgers en organisaties uit 1967. Hoewel die brief op het stadhuis eerst niet met gejuich werd ontvangen, heeft hij wel degelijk effect gehad. Na die tijd werd er zorgvuldiger gelet op de effecten van ruimtelijke ingrepen. Opvallend is overigens dat er van de latere tegenstelling links = kleinschalig tegenover rechts = grootschalig in de jaren zestig nog weinig te merken was. Het tegenovergestelde leek soms eerder het geval te zijn.

## Een plan voor een cultureel centrum

In 1951 werd de stichting 'Burgerijfonds van Leiden' opgericht. Het Burgerijfonds had tot doel projecten mogelijk te maken die de gehele burgerij zouden aanspreken.<sup>2</sup> Het startkapitaal van het fonds, meer dan 400.000 gulden, was afkomstig uit een bijzondere bron: het batig saldo van de centrale keukens die tijdens de hongervinter in Leiden hadden gefunctioneerd.<sup>3</sup> Het geld was in 1946 overhandigd aan burgemeester en wethouders.<sup>4</sup>

In de jaren daarna werd gezocht naar plannen die met geldmiddelen van het fonds zouden kunnen worden uitgevoerd. In 1955 werd in principe gekozen voor de bouw van een cultureel centrum. De volksuniversiteit K. en O. zou daarvan de hoofdgebruiker zijn.<sup>5</sup> Uit een berekening bleek echter dat de jaarlijkse rente-opbrengsten van het fonds onvoldoende zouden zijn om de kapitaal- en exploitatielasten van een cultureel centrum te dekken.<sup>6</sup> Bij de oprichting van het fonds was bepaald dat het kapitaal ervan in stand zou moeten blijven.

Om toch de bouw van een cultureel centrum mogelijk te maken wijzigde de gemeenteraad in 1960 de statuten van het Burgerijfonds. Besloten werd dat 'in zeer bijzondere gevallen' ook een gedeelte van het vermogen van het fonds kon worden aangewend voor de verwezenlijking van bepaalde doelstellingen. Aansluitend daaraan keurde de raad het besluit van het bestuur van het Burgerijfonds goed om uit het vermogen, dat inmiddels ruim een ton gegroeid was, 500.000 gulden te reserveren voor de bouw van een cultureel centrum.<sup>7</sup>

## **De Pieterskerkgracht en de Lokhorststraat**

In de vergadering van het bestuur van de stichting Burgerijfonds op 9 januari 1961 werden vijf door Gemeentewerken gesuggereerde locaties voor het cultureel centrum besproken. Eén daarvan was het Schuttersveld, naast de daar geplande nieuwe schouwburg. De vier andere waren een terrein ten westen van het Plesmanviaduct bij het Legermuseum, een terrein bij het winkelcentrum in Zuid-West, een terrein bij de Bloemistenlaan en de Lindestraat en 'het gebouw van Mathesis'.<sup>8</sup>

Naar de laatstgenoemde plek ging de voorkeur van het bestuur uit. Het ging om het gebouw Pieterskerkgracht 13 dat uit 1866 stamde en destijds gebouwd was voor de gemeentelijke HBS. Toen de HBS in 1915 vertrokken was naar de Burggravenlaan, werd de school aan de Pieterskerkgracht in gebruik genomen door het genootschap *Mathesis Scientiarum Genitrix*<sup>9</sup> (MSG), dat technisch avondonderwijs en vanaf 1951 ook dagonderwijs verzorgde.<sup>10</sup> Het gebouw ver-

keerde in een slechte staat. De verhuizing van MSG naar een nieuw pand in het Houtkwartier was in voorbereiding.

Het bestuur van het Burgerijfonds bracht de keuze voor de Pieterskerkgracht schriftelijk over aan burgemeester en wethouders. Dat was een formaliteit: de burgemeester was immers voorzitter van het Burgerijfonds en een van de wethouders was ook bij de vergadering aanwezig geweest. Het college stelde vervolgens aan de gemeenteraad voor om in te stemmen met de locatiekeuze.<sup>11</sup> In de vergadering van 27 februari 1961 ging de raad daarmee akkoord. De enige spreker was het raadslid C.J. Piena (PvdA). Hij was het eens met het voorstel, maar zou graag zien dat aan de Latijnse School, die in hetzelfde bouwblok stond als het MSG-pand en aan de achterkant daarmee verbonden was, een andere bestemming zou worden gegeven. Hij dacht daarbij aan de universiteit. Wethouder A.J. Jongeleen (eveneens PvdA) beloofde dat het college rekening zou houden met het bijzondere karakter van de Latijnse School.

Op 12 april 1961 besprak Jongeleen samen met zijn collega-wethouder J.C. van Schaik (ook PvdA) het plan met vertegenwoordigers van K. en O. en de openbare bibliotheek Reuvens.<sup>12</sup> De bibliotheek, die sinds 1910 gevestigd was op het adres Breestraat 27, had dringend behoefte aan meer ruimte en minder verkeerslawaai. De gemeente wilde de nieuwbouw voor beide instellingen combineren aan de Pieterskerkgracht. De vraag was echter of daar genoeg ruimte beschikbaar was. Jongeleen zei dat hij de Latijnse

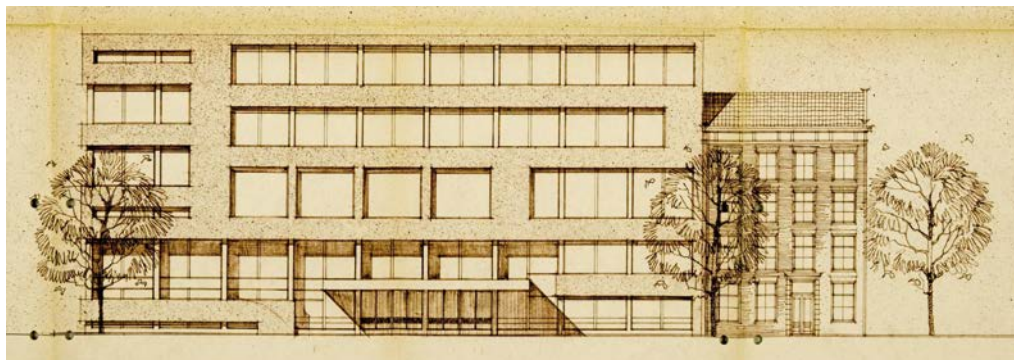


*Het gebouw van MSG aan de Pieterskerkgracht. Op de achtergrond de hoek van de Lokhorststraat en daarachter de Pieterskerk. Foto: 1943. Beeldbank HVOL.*

School bij voorkeur buiten het plan zou houden, maar hij was bang dat het grondoppervlak dan te klein zou worden. Hij noemde de mogelijkheid om het naast MSG staande woonhuis Pieterskerkgracht 11 bij het plan te betrekken. Dat pand was ook van de gemeente, maar een moeilijkheid was dat de gevel van het pand op de voorlopige monumentenlijst stond.<sup>13</sup> Van Schaik zei dat in beginsel ook Pieterskerkgracht 9, waar het kunstgenootschap *Ars Aemula Naturae*<sup>14</sup> was gevestigd, kon worden meegenomen,

maar dat zou hij 'slechts in uiterste nood' willen overwegen.

K. en O. en Reuvens maakten zich allebei zorgen over de beschikbare ruimte, maar verzetten zich niet bij voorbaat tegen de combinatie, mits er sprake zou zijn van twee gescheiden gebouwen onder één dak. De twee instellingen hadden contact met dezelfde architect, M.P. Schutte. Afgesproken werd dat aan Schutte zou worden gevraagd om de mogelijkheden te verkennen.



*Het schetsontwerp van 8 november 1966 van Schutte voor de nieuwbouw van het cultureel centrum aan de kant van de Pieterskerkgracht. Rechts de gevel van Pieterskerkgracht 11. ELO, Stadsarchief 1947-1980, 5429.*

## Voorstellen van Gemeentewerken en de architect

De stedenbouwkundige afdeling van de dienst Gemeentewerken werkte het plan verder uit. Op 6 november 1962 bood de directeur Gemeentewerken, H.H. Vos, het college een saneringsplan aan voor een deel van de Pieterswijk. Hij stelde voor om het blok tussen de Pieterskerkgracht, de Lokhorststraat, de Lange Schoolsteeg en het gebouw van Ars, dus inclusief Pieterskerkgracht 11 en de Latijnse School, te bestemmen voor het cultureel centrum en de bibliotheek.<sup>15</sup>

Alle panden waar het om ging waren eigendom van de gemeente. De meeste ervan waren ooit aangekocht voor een mogelijke uitbreiding van de HBS. In de jaren vijftig had de gemeente de aan elkaar grenzende panden Pieterskerkgracht 15 en Lokhorststraat 24 al laten slopen. In de Lokhorststraat stonden nog drie kleine panden met de huisnummers 18, 20 en 22. De nummers 18 en 20 werden als pakhuis gebruikt en in 22 werd

gewoond, al werd het door Gemeentewerken aangeduid als een 'crepeergeval'.

De Latijnse School<sup>16</sup> op de hoek van de Lokhorststraat en de Schoolsteeg verkeerde ook in een slechte staat. Het gebouw werd voor een deel door MSG gebruikt en stond verder leeg. Pieterskerkgracht 11 werd onder andere gebruikt door een bejaardensociëteit en het Nederlands Padvindsters Gilde.

In het rapport waarmee hij het saneringsplan aanbood stelde Vos voor om 'de leeszaal Reuven's' onder te brengen in de Latijnse School en in daarop aansluitende nieuwbouw aan de Lokhorststraat. Het cultureel centrum zou in nieuwbouw aan de Pieterskerkgracht moeten komen. Omdat Lokhorststraat 18, 20 en 22 op de voorlopige monumentenlijst stonden, werd geadviseerd om het saneringsplan voor te leggen aan de minister van Onderwijs, Kunsten en Wetenschappen.

Op 26 februari 1963 nam het college een besluit naar aanleiding van het rapport. Het stemde in met de voorstellen voor het cul-



*De panden Lokhorststraat 18, 20 en 22, met links de Latijnse School en gezicht op het Gerecht. Foto: Monumentenzorg Leiden 1967. ELO.*

tureel centrum en de bibliotheek. Aan het bestuur van het Burgerijfonds werd formeel verzocht om Schutte aan te wijzen als architect voor het cultureel centrum. Voor het bibliotheekgedeelte, waarvoor de gemeente als bouwheer zou optreden, wees het college zelf Schutte aan. Er werd niet ingegaan op het advies om de minister te benaderen over de panden aan de Lokhorststraat.

Op 11 november 1963 ging de gemeenteraad akkoord met het voorstel van het college om in aanvulling op het raadsbesluit uit februari 1961 het terrein aan de Pieterskerkgracht en de Lokhorststraat ook te bestemmen voor

de nieuwbouw voor 'Reuvs', en om Schutte opdracht te geven voor het maken van een schetsontwerp.<sup>17</sup>

De zorgen over de financierbaarheid van de plannen namen intussen toe. In een brief van 8 oktober 1964 van het Burgerijfonds aan het college werd gezegd dat inmiddels zonder meer duidelijk was dat als gevolg van de gestegen lonen en prijzen de bouwkosten van het cultureel centrum een veelvoud zouden gaan bedragen van het beschikbare bedrag van 500.000 gulden. Er werden twee mogelijkhe-

den genoemd: dat de gemeente de meerkosten boven dat bedrag aan het Burgerijfonds zou vergoeden, of dat het plan door de gemeente zou worden uitgevoerd, waarbij het Burgerijfonds een bijdrage à fonds perdu van 500.000 gulden aan de gemeente beschikbaar zou stellen.<sup>18</sup>

Het college koos op 26 januari 1965 voor de tweede mogelijkheid. In verband daarmee trok het Burgerijfonds de opdracht aan Schutte in. De gemeenteraad ging op 23 augustus 1965 akkoord met een voorstel van het college om de opdracht aan Schutte van gemeentewege te verstrekken.<sup>19</sup>

## Een nieuwe monumentenlijst

In april 1965 werd de gemeente geconfronteerd met nog een andere ontwikkeling die het plan voor het cultureel centrum bemoeilijkte. Ter uitvoering van de Monumentenwet uit 1961 maakte de minister van Cultuur, Recreatie en Maatschappelijk Werk (CRM) de ontwerplijst van te beschermen monumenten bekend. De gemeenteraad kreeg de gelegenheid om voor te stellen monumenten aan de lijst toe te voegen of daarvan af te voeren.<sup>20</sup> Op de ontwerplijst stonden ook de panden Lokhorststraat 18, 20 en 22.

Het was niet de eerste keer dat er een inventarisatie van Leidse monumenten werd gemaakt. In 1915 had een Rijkscommissie het deel voor Zuid-Holland van de 'Voorloopige lijst der Nederlandsche monumenten van geschiedenis en kunst' gepubliceerd.<sup>21</sup> Op die lijst stonden naast veel openbare, kerkelijke en particuliere gebouwen in Leiden ook veel interieurelementen en kunstvoorwerpen.

In 1938 stelde de gemeenteraad na aandrigen van de Vereniging Oud Leiden een monumentenverordening vast. De Monumentencommissie die op basis van die verordening was benoemd legde in 1943 een monumentenlijst voor aan burgemeester R.N. de Ruyter van Steveninck.<sup>22</sup> Omdat hij de lijst te uitgebreid vond, vroeg hij de commissie om selectiever te werk te gaan. De commissie zegde toe om de lijst per wijk opnieuw te bekijken, maar door de oorlogsomstandigheden bleef het daar voorlopig bij.

Na de oorlog werd er weer aan de monumentenlijst gewerkt. In 1953 stelde de Monumentencommissie opnieuw een monumen-

tenlijst voor. In het *Leids Jaarboekje* van zowel 1954 als 1955 werd de hoop uitgesproken dat de lijst spoedig zou worden vastgesteld, maar van vaststelling is het nooit gekomen. Het college wilde met de vaststelling van een eigen monumentenlijst wachten totdat de reikwijdte van de toen nog bij het parlement in behandeling zijnde Monumentenwet bekend zou zijn.<sup>23</sup> Toen de grote omvang van de ontwerplijst van de minister uit 1965 bekend werd, verdween de mogelijkheid van een gemeentelijke monumentenlijst uit de aandacht. Pas in 1982 werd opnieuw een monumentencommissie in het leven geroepen met de taak om voorstellen te doen voor de aanwijzing van gemeentelijke monumenten.<sup>24</sup>

In december 1965 stelden B en W een preadvies vast voor de aan de minister te zenden reactie op de ontwerplijst.<sup>25</sup> Het college noemde circa 110 panden die van de lijst zouden moeten worden afgevoerd en ruim 50 die daaraan zouden moeten worden toegevoegd. Lokhorststraat 18, 20 en 22 werden genoemd bij de eerste groep met als toelichting 'niet meer te restaureren'.

Bij de bespreking in de raad onderstreepden de meeste woordvoerders het belang van de monumentenlijst.<sup>26</sup> Het enige tegengeluid kwam van het PvdA-raadslid S.J. Roorda. Hij zei dat monumenten wel het hune kunnen bijdragen aan het karakter van de binnenstad, maar dat het vooral gaat om datgene wat in de binnenstad kan en moet gebeuren. Hij vond dat het mogelijk moet zijn in de binnenstad snel bepaalde voorzieningen te treffen, wegen aan te leggen en saneringen tot stand te brengen 'waarbij

men niet gehinderd mag worden door de aanwezigheid van allerlei vermeende monumenten'. De voorgelegde monumentenlijst vond hij veel te uitgebreid. Hij stelde voor de minister in overweging te geven de voorlopige gemeentelijke lijst uit 1953 als monumentenlijst in de zin van de Monumentenwet te aanvaarden.

Uit de inbreng van zijn fractiegenote 'me-juffrouw' A.J. van Nienes bleek dat er in de PvdA-fractie over dit onderwerp verschillend werd gedacht. Iedere generatie heeft volgens haar de eervolle plicht om het historische karakter van een stad te bewaren. 'Daartoe is het in de eerste plaats nodig dat men het grondpatroon van de stad niet aantast.' Roorda was het daar volstrekt niet mee eens. Hij vond dat 'de huidige generatie zeer wel in staat is om er een modern grondpatroon voor in de plaats te stellen'.

Het tegenvoorstel van Roorda werd met 23 tegen 10 stemmen verworpen.<sup>27</sup> Het voorstel van het college werd daarna zonder stemming aangenomen.

Op 29 december 1965 stuurde het college de door de raad vastgestelde reactie op de ontwerplijst aan de minister.

## **Discussie over het sloopplan**

In afwachting van de vaststelling van de definitieve monumentenlijst vroegen B en W op 13 oktober 1966 de minister van CRM om toestemming voor de afbraak van Lokhorststraat 18, 20 en 22.<sup>28</sup> Hoewel die toestemming vooralsnog op zich liet wachten, stelde het college de gemeenteraad in december 1966 voor om een krediet van 100.000 gulden beschikbaar te stellen voor de sloop van

het kort daarvoor ontruimde MSG-gebouw en de drie Lokhorststraatpanden. De vrijkomende grond zou voorlopig moeten worden ingericht als parkeerterrein.<sup>29</sup>

Bij de behandeling in de gemeenteraad dook een onverwachte tegenstander op: het KVP-raadslid Jan Lijten.<sup>30</sup> Hij zei dat hij eerst geen overwegende bezwaren tegen het voorstel had gehad, maar 'na inlichtingen te hebben verkregen' was hij het er niet meer mee eens. Hem was verteld dat de panden in de Lokhorststraat nog zeer wel zouden kunnen worden gerestaureerd. Hij vroeg of de minister al de door het college gevraagde toestemming had gegeven. Als dat niet zo was, leek het hem prematuur om al tot afbraak te besluiten. Hij wees er ook op dat door de voorgestelde sloop de gevel van de oude Latijnse School solitair zou komen te staan, wat het pand niet ten goede zou komen.

Ook het VVD-raadslid J.P. Duyverman liet weten dat hij door anderen benaderd was. Hij gaf geen bijzonderheden, maar signaleerde wel dat er kunstenaars, al dan niet met toestemming, in de panden verbleven. Het lijkt waarschijnlijk dat de raadsleden door hen benaderd waren. Duyverman wilde vasthouden aan de eerdere keuze om de panden te slopen, maar hij voegde eraan toe dat hij niet zou willen dat er naast de Latijnse School een 'moderne kolos' zou verrijzen: 'Dat gevaar is niet denkbeeldig, want op het punt van het zetten van kolossen naast monumentale oud-Leidse gebouwen is men in deze gemeente voor geen kleintje vervaard.' Of Duyverman dacht aan het voorlopige ontwerp van Schutte, zei hij er niet bij.



het ex. van 6. m.  
in nieuw ontwerp

aan de Gemeenteraad van Leiden,  
Stadhuisplein 1,  
Leiden.

P

Mijne Heren,

*Bijzet 9*  
*1967*  
*ik bouw het afsluiting*  
*Wijze van afsluiting van Raad!*  
*over lat*  
*national*  
*antwoord*

I December 1966 werd door de Gemeenteraad van Leiden een bedrag van honderdduizend gulden beschikbaar gesteld, nodig voor de slooping van het M.S.G. aan de Pieterskerkgracht en de panden aan de Lokhorststraat 18, 20 en 22. De vrijgekomen ruimte is bestemd voor autoparkeerplaats, totdat over een (nog niet bekend) aantal jaren het Cultureel Centrum daar zal verrijzen.)

Met grote verontrusting hebben ondergetekenden hiervan kennis genomen, daar hiermede de zoveelste aanslag op het toch al verminkte hart van Leiden wordt ondernomen. Als argument voor het slopen van de panden aan de Lokhorststraat geldt dat deze niet meer te restaureren zijn. Dit is zeer irrefeel, wanneer men ziet wat elders wordt gerestaureerd en wat in deze stad de Studentenhuisvesting laat restaureren. Door slooping wordt de gevelwand van de Lokhorststraat aan de kant van de Latijnse School onherstelbaar verminkt. Het moet toch mogelijk zijn het toekomstige Culturele Centrum dusdanig te ontwerpen, dat bovengenoemde panden hierin op verantwoorde wijze zijn opgenomen.

II Tevens betekent het bestemmen van de vrijgekomen ruimte als parkeerplaats, dat er wéér meer auto's op een triest geplaveide woestenijs de oude binnenstad zullen ontsieren, terwijl dit ten naaste bij geen oplossing biedt voor de verkeerschaos in Leiden. Dergelijke in de oude stad gelegen parkeerplaatsen trekken nog meer verkeer in de reeds overvol geworden stad. Hierbij komt dat bij de te verwachten toename van het aantal auto's in ons land een algeheel parkeerverbod voor de stadskernen niet onmogelijk is. Waar ooit regeren vooruitzien betekent, is dit het geval bij het verkeersvraagstuk. De betreffende slooping zou in de oude stad een gat slaan dat op de gehele structuur van de oude binnenstad een zeer grote nadelige invloed zou uitoefenen.

III Naast deze "open plekken" kwestie is er echter nog een verontrustend aspect van het bouwbeleid in de binnenstad, namelijk het verbouwen of de nieuwbouw van panden, gelegen tussen de veel oudere huizen van de oude stad. Afschrikwekkende voorbeelden hiervan zijn: Verhulst, Breestraat 105; van Steyn, Nieuwe Rijn 2; Algemene Bank Nederland N.V., Breestraat 81; Sociëteit Minerva, Breestraat 48; Leidse Duinwater Maatschappij, Driessenstraat 1; Langezaal, Stille Rijn 3.

In met Leiden vergelijkbare steden als Delft en Amsterdam komen deze fatale misgrepen niet voor. Daar zijn de welstandscommissies gesplitst in een commissie van deskundigen voor de oude stad en een commissie met "modern-ingestelde" architecten voor de nieuwe stad. Een dergelijke splitsing zou in Leiden ten spoedigste moeten gebeuren.

-1853.2  
GEMEENTE LEIDEN  
INGEKOMEN  
214 APR 1967  
No. 6500  
Afd. 0W/12

*Bewaren tegen het creëren van parkeerplaatsen op deze slooping van gebouwen e.d. wijz. hervormde gebouwen van tegen bouws. blanda in de binnenstad i.v.m. ontbreking van het stedelijk schoon*

EEN OPEN BRIEF UIT 1967

Eerste pagina van de open brief uit 1967, in de versie zoals die aan de gemeenteraad van Leiden werd gestuurd. ELO, SA V, inv.nr. 2775.

Piena, nu in zijn rol van wethouder, zei dat de gevraagde toestemming nog niet ontvangen was, maar hield vast aan het voorstel om de panden te slopen. Het werd aangenomen met alleen de stem van Lijten tegen.

De uitvoering van het sloopplan liet echter op zich wachten. Naast het uitblijven van de toestemming van de minister van CRM was er daarvoor nog een andere reden: gedeputeerde staten van Zuid-Holland lieten in een brief van 1 februari 1967 weten dat zij met het oog op de liquiditeitspositie van de gemeente hun goedkeuring voor het raadsbesluit aan-

hielden totdat er vaste financiering voor de uitgaven verzekerd zou zijn.<sup>31</sup>

### **Een protest tegen de sloopplannen**

Eind april 1967 stuurde een groep verontruste burgers uit Leiden en omgeving een open brief aan de gemeenteraad, B en W en een aantal andere instanties naar aanleiding van het sloopplan voor de Lokhorststraat.<sup>32</sup> De schrijvers beperkten zich niet tot dit ene plan, maar uitten ook kritiek op de wijze waarop de stad verminkt werd door sloop en niet passende nieuwbouw.

De tekst van de brief luidde als volgt:

#### **Mijne Heren,**

December 1966 werd door de Gemeenteraad van Leiden een bedrag van honderd-duizend gulden beschikbaar gesteld, nodig voor de slooping van het M.S.G. aan de Pieterskerkgracht en de panden aan de Lokhorststraat 18, 20 en 22. De vrijgekomen ruimte is bestemd voor autoparkeerplaats, totdat over een (nog niet bekend) aantal jaren het Cultureel Centrum daar zal verrijzen.

Met grote verontrusting hebben ondergetekenden hiervan kennis genomen, daar hiermede de zoveelste aanslag op het toch al verminkte hart van Leiden wordt ondernomen. Als argument voor het slopen van de panden aan de Lokhorststraat geldt dat deze niet meer te restaureren zijn. Dit is zeer irreal, wanneer men ziet wat elders wordt gerestaureerd en wat in deze stad de Studentenhuisvesting laat restaureren. Door slooping wordt de gevelwand van de Lokhorststraat aan de kant van de Latijnse School onherstelbaar verminkt. Het moet toch mogelijk zijn het toekomstige Culturele Centrum dusdanig te ontwerpen, dat bovengenoemde panden hierin op verantwoorde wijze zijn opgenomen.

Tevens betekent het bestemmen van de vrijgekomen ruimte als parkeerplaats, dat er wéér meer auto's op een triest geplaveide woestijn de oude binnenstad zullen ontsieren, terwijl dit ten naaste bij geen oplossing biedt voor de verkeerschaos in Leiden. Dergelijke in de oude stad gelegen parkeerplaatsen trekken nog meer verkeer in de reeds overvol geworden stad. Hierbij komt dat bij de te verwachten

toename van het aantal auto's in ons land een algeheel parkeerverbod voor de stadskernen niet onmogelijk is. Waar ooit regeren vooruitzien betekent, is dit het geval bij het verkeersvraagstuk. De betreffende sloping zou in de oude stad een gat slaan dat op de gehele structuur van de oude binnenstad een zeer grote nadelige invloed zou uitoefenen.

Naast deze 'open plekken' kwestie is er echter nog een verontrustend aspect van het bouwbeleid in de binnenstad, namelijk het verbouwen of de nieuwbouw van panden, gelegen tussen de veel oudere huizen van de oude stad. Afschrikwekkende voorbeelden hiervan zijn: Verhulst, Breestraat 103; van Steyn, Nieuwe Rijn 2; Algemene Bank Nederland N.V., Breestraat 81; Sociëteit Minerva, Breestraat 48; Leidse Duinwater Maatschappij, Driessenstraat 1; Langezaal, Stille Rijn 3.

In met Leiden vergelijkbare steden als Delft en Amsterdam komen deze fatale misgrepen niet voor. Daar zijn de welstandscommissies gesplitst in een commissie van deskundigen voor de oude stad en een commissie met 'modern-ingestelde' architecten voor de nieuwe stad. Een dergelijke splitsing zou in Leiden ten spoedigste moeten gebeuren.

Te Uwer informatie gaat hierbij een plattegrond der oude binnenstad met aangegeven (in zwart in volkleur) de uitgevoerde ontsierende slopingen, (in rood in volkleur) de voorgenomen ontsierende slopingen, (in rood in randkleur) door ons gevreesde slopingen.<sup>33</sup> In het laatste geval betreft het hier panden die geheel of gedeeltelijk aan hun oorspronkelijke bestemming zijn onttrokken, door- of aangekocht zijn door grotere bedrijven of fabrieken e.d. Hierbij rijst het vermoeden, dat t.z.t. deze bebouwing, die een integrerend deel van de historische stadskern uitmaakt, zal plaats moeten maken voor fabrieken of hoge complexen, die de oude kern stedenbouwkundig en oudheidkundig zeer zullen schaden.

Derhalve verzoeken wij U, die maatregelen te overwegen, die ertoe kunnen leiden, dat de voorgestelde slopingen niet door zullen gaan, c.q. voorstellen te doen die het herstel van de oude binnenstad zullen bevorderen.

De brief was ondertekend door mensen uit het Leidse intellectuelen- en kunstenaarsmilieu:<sup>34</sup>

J.L. van der Gouw, algemeen rijksarchivaris

H. van der Waal, hoogleraar in de kunstgeschiedenis

I. Schöffers, hoogleraar vaderlandse geschiedenis

Th.J. Meijer, secretaris Vereniging Oud Leiden

Th.H. Lunsingh Scheurleer, voorzitter Vereniging Oud Leiden  
H.C. Blöte, erelid De Museumdag  
W.C. Braat, onderdirecteur Rijksmuseum van Oudheden  
Groen<sup>35</sup>  
J. van Duyvendijk<sup>36</sup>  
J. Ringelberg<sup>37</sup>  
Bestuur Stichting Kunstenaars-huisvesting: W. Gerritsma (voorzitter), B.D. Oosterman (penningmeester)  
Bestuur Kunstenaarsvereniging Buut 110: C. Buurman (secretaris), J.A. Maaskant (penningmeester), W.F. Breddels (voorzitter)  
P.E. de Josselin de Jong<sup>38</sup>  
(twee onleesbare handtekeningen)  
A. van Houwelingen, kunstschilder  
J.P. van Kralingen, beeldhouwer  
B.G.I. Walenkamp, galeriehouder

Voor zover valt na te gaan zijn van de onder-tekenaars van de brief alleen Walenkamp en Maaskant nog in leven. Beiden kunnen zich weinig van de brief herinneren. Ben Walenkamp<sup>39</sup> noemt Bert Oosterman, die net als hij een atelier in de Lokhorststraat had, als mogelijke initiatiefnemer van de brief. Ook Lunsingh Scheurleer, wiens hoofdfunctie hoogleraar kunstgeschiedenis was, kan volgens Walenkamp een belangrijke rol bij de brief hebben gespeeld. Jan Maaskant<sup>40</sup> neemt aan dat daarnaast ook Kees Buurman en Willem Breddels bij de opstelling betrokken zijn geweest.

## Reacties in de pers

Op 25 april 1967 besteedden alle drie de Leidse kranten met ruime citaten aandacht aan de brief.

De volgende dag verscheen in de *Nieuwe Leidsche Courant* een kritisch redactioneel commentaar. Volgens de krant waren er in de oude stad tal van oude panden zonder historische betekenis in de zin van de Monumentenwet die niet meer in redelijke staat konden worden gebracht. ‘Zij dienen zo spoedig mogelijk te verdwijnen, omdat ze het verkrottingsproces en de vermindering van de binnenstad alleen maar kunnen verergeren.’ De woningen aan de Lokhorststraat, die in erbarmelijke staat verkeerden, waren daar volgens de *NLC* duidelijke voorbeelden van.

De krant was het ook volstrekt oneens met de opvattingen van de briefschrijvers over het autoverkeer en over ontsierende nieuwbouw: ‘Wat zou er van Leiden geworden zijn, als sinds de eeuwwisseling de plaatselijke overheid maar steeds was gewicht voor protesten tegen ‘aantastingen van het stadsschoon’? Er zijn er die zelfs de Waardgracht willen behouden! Ons antwoord is: Weg ermee—en zo gauw mogelijk! Wie aan de leiband van het oude loopt, kan niet meer aan de toekomst bouwen.’

Diezelfde krant liet in het nummer van 13 mei een heel ander geluid horen. Er werd een interview gepubliceerd met enkele kunstenaars die de brief hadden ondertekend. Aan hun visie werd uitgebreid aandacht geschonken. De krant concludeerde: ‘Het lijkt er vaak op dat de Leidenaars geregeerd willen worden. De Leidse kunstenaars hebben er blijk van gegeven daarvoor niets te voelen. Het zou wel eens kunnen zijn dat ze ook buiten de kunst om hun tijd vooruit zijn.’

## Inbreng van de Vereniging Oud Leiden

Het bestuur van de Vereniging Oud Leiden protesteerde niet alleen via de gezamenlijke open brief, maar ook via een eigen brief aan het college tegen het sloopplan voor de Lokhorststraat. Die brief was verstuurd op 23 januari 1967, dus al drie maanden voor de open brief.<sup>41</sup> Uit de notulenboeken van het bestuur van de vereniging blijkt dat het een initiatief was van de voorzitter, Th.H. Lunsingh Scheurleer. De drie panden werden een uiterst waardevolle afronding ten opzichte van de Latijnse School genoemd. 'Na afbraak van de drie panden zal het wel heel moeilijk zijn op de vrij gekomen ruimte een modern doch tevens in het stadsbeeld passend gebouw te concipiëren, dat met genoemd schoolgebouw harmonieert.' Het bestuur verzette zich tegen de stelling van het college dat de panden niet meer zouden kunnen worden geres taureerd.

Deze brief werd echter niet in afschrift aan de gemeenteraad of de pers gestuurd en kreeg daardoor geen enkele publieke aandacht. Pas in het *Leids Jaarboekje* 1968 werd in één zin melding gemaakt van de brief.<sup>42</sup>

## Overleg met de briefschrijvers

De open brief werd in de raadv vergadering van 2 mei 1967 alleen in procedurele zin besproken. Ondanks de felle kritiek op het gemeentebestuur spraken de raadsleden die het woord voerden heel welwillend over de brief. De burgemeester zegde toe dat er met de briefschrijvers zou worden overlegd en dat ook de raadscommissies erbij zouden worden betrokken.

Het overleg vond plaats op 2 juni. De burgemeester, vier wethouders en een aantal ambtenaren waren aanwezig en daarnaast zestien mensen van de kant van de briefschrijvers. De gemeente was het ermee eens dat de architectuur van het cultureel centrum moest worden aangepast aan de omgeving. Het MSG-gebouw was volgens de gemeente dusdanig slecht dat zelfs een tijdelijke opknappbeurt redelijkerwijs niet mogelijk was. Ook de voorgenomen uitbreiding van het Elisabeth-ziekenhuis aan de Hooigracht in de richting van de Nieuwe Rijn kwam ter sprake. De conclusie was dat die niet door kon gaan omdat de minister van CRM daar bezwaren tegen had. Ook over zaken als het maken van bestemmingsplannen voor de binnenstad, het tegengaan van niet passende bebouwing, het verkeersbeleid, de groenvoorziening en de huisvesting van kunstenaars werd gesproken. Over niet alles was men het eens, maar er werden wel een paar toezeggingen gedaan. Zo zou de gemeente het voorstel om een aparte welstandscommissie voor de binnenstad te benoemen in overweging nemen.

De conclusies van het overleg werden op 31 augustus besproken door de commissie Openbare Werken en op 12 september vastgelegd in een vriendelijk gestelde antwoordbrief aan de briefschrijvers.

## Geen vergunning voor de afbraak

Op 15 juni 1967 antwoordde het hoofd van de onderafdeling Monumentenzorg namens de minister van CRM op het verzoek om de drie Lokhorststraatpanden te mogen afbreken.<sup>43</sup> De vergunning werd geweigerd. De

minister noemde de panden goede voorbeelden van een eenvoudige woonhuisarchitectuur uit de achttiende eeuw en zeer goede belendingen voor de fraaie gevel van de Latijnse School. Het zou volgens de minister mogelijk moeten zijn om de panden op te nemen in het geplande cultureel centrum. Gelet op de naastgelegen Latijnse School zou nieuwbouw immers nooit hoger kunnen zijn dan de bestaande bebouwing, zodat handhaving van de panden niet tot vermindering van het bouwprogramma zou hoeven te leiden.

Op 1 september 1967 stelde de minister de monumentenlijst vast.<sup>44</sup> De vijf panden die door de gemeente als 'niet meer te restaureren' waren aangemerkt, waaronder de drie panden in de Lokhorststraat, werden op de lijst gehandhaafd. Volgens de minister had de ervaring geleerd dat voor een schijnbaar hopeloos geval vaak toch nog redding mogelijk blijkt.

Het besluit van de minister stond in de raadsvergadering van 16 oktober 1967 op de lijst van ingekomen stukken. Het raadslid Roorda zei dat de beroepstermijn op 1 november zou aflopen en vroeg of het niet verstandig zou zijn om in beroep te gaan voor zover panden de uitvoering van stedenbouwkundige maatregelen in de weg stonden. Wethouder Piena vond dat niet nodig. Hij wees erop dat de gemeente altijd nog in beroep zou kunnen gaan als bij een concreet bouwplan een sloopvergunning zou worden geweigerd. Zonder dat Roorda de Lokhorststraatpanden met name had genoemd, ging Piena er

wel op in: het leek hem nuttig als ze op de lijst zouden blijven staan omdat er dan rijks-subsidie voor verbouwing kon worden verkregen.

De raad nam het besluit verder voor kennisgeving aan.

## **Een andere oplossing voor het cultureel centrum**

Al snel bleek dat het college weinig trek meer had in het doorzetten van het plan voor de Pieterskerkgracht en de Lokhorststraat. Begin september meldde het college in de toelichting op de begroting voor 1968 dat het plan voor de nieuwbouw van het cultureel centrum in verband met het weigeren van de gevraagde vergunning zou moeten worden herzien. Ook in de al genoemde brief van 12 september aan de schrijvers van de open brief werd daar melding van gemaakt.

In een gesprek op 10 oktober 1967 vroeg wethouder Piena aan K. en O. om te onderzoeken of het voormalige Karmelitessenklooster (Oude Vest 45) geschikt te maken zou zijn voor het cultureel centrum. K. en O. liet in een brief van 15 november weten nog steeds een voorkeur te hebben voor nieuwbouw, maar gezien de dringende behoefte aan een goede huisvesting ook andere mogelijkheden te willen overwegen. Met een aantal verbouwingen zou het gebouw aan de Oude Vest een geschikte mogelijkheid kunnen zijn.

Op 4 maart 1968 stelde het college de raad voor om, nu de panden in de Lokhorststraat op de definitieve monumentenlijst waren ge-

plaatst, het eerdere besluit over de vestiging van het cultureel centrum en Reuvens in te trekken. Voorgesteld werd om in plaats daarvan Oude Vest 45 aan te kopen en dat te laten verbouwen tot een cultureel centrum. De eerdere gereserveerde 500.000 gulden van het Burgerijfonds zou als gedeeltelijke dekking worden gebruikt.<sup>45</sup>

In de raadsvergadering op 18 maart werd wel gemopperd over de trage gang van zaken bij de gemeente en de Rijksdienst voor de Monumentenzorg, maar de raad ging unaniem met het alternatieve plan voor het cultureel centrum akkoord. Vastgesteld werd dat een betere huisvesting voor Reuvens opnieuw op losse schroeven was komen te staan.

Het honorarium van Schutte werd betaald. Bij de verdere plannen speelde hij geen rol.

### **Alternatieven voor de Lokhorststraat en de Pieterskerkgracht**

In een vertrouwelijke nota van 1 december 1967 ging de directeur Gemeentewerken, de eerder genoemde H.H. Vos, in op de situatie die ontstaan was na de weigering van de minister om een sloopvergunning te verlenen voor de panden aan de Lokhorststraat.<sup>46</sup> Hij stelde vast dat de weigering onherroepelijk was en voegde daaraan toe: 'Uw college zou zeker na het adres van dr. Van der Gouw c.s. moeilijk van de beslissing in beroep kunnen zijn gegaan.' Verder uitte hij scherpe kritiek op Schutte: 'Het ontwerpen van een nieuw gebouw in de binnenstad eist van de architect naast scheppend vermogen een instelling welke sterk gericht is op aanpassing aan de bestaande bebouwing en het karakter van

de oude stadskern. Het is voor mij steeds de vraag geweest of ir. M.P. Schutte de juiste keus was als architect van deze moeilijke bouwkundige opgave in het hart van de oude binnenstad.'

Vos suggereerde om alleen de bibliotheek Reuvens op het terrein Lokhorststraat-Pieterskerkgracht te huisvesten en het pand Pieterskerkgracht 11 voorlopig zijn bestaande functie te laten behouden. Als alternatief noemde hij gebruik van het terrein voor de oplossing van het ruimteprobleem van het Hoogheemraadschap van Rijnland.

Voor beide instellingen werden uiteindelijk andere oplossingen gevonden. Reuvens, dat in 1974 met de katholieke leeszaal en bibliotheek fuseerde tot de Openbare Bibliotheek Leiden, kreeg pas in 1981 een nieuw hoofgebouw in een gerestaureerd pand aan de Nieuwstraat en het Burchtplein.<sup>47</sup> Rijnland kreeg in de jaren zeventig ruimte-uitbreiding op de plaats van het voormalige postkantoor aan de Breestraat.

Het MSG-gebouw werd in 1969 gesloopt. Lange tijd lukte het niet om een oplossing te vinden voor de panden aan de Lokhorststraat, waarvan inmiddels vaststond dat ze niet mochten worden gesloopt. De in 1971 opgerichte NV Leidse Maatschappij tot Stadsherstel, die de ambitie had om onder andere de Latijnse School en de Lokhorststraatpanden te restaureren, slaagde daar niet in.

Om de impasse te doorbreken werd in februari 1973 de Stichting Diogenes Leiden opgericht.<sup>48</sup> De eerste voorzitter was Bert Oos-



*Het gebouw van MSG aan de Pieterskerkgracht tijdens de sloop. Foto: B.B.M. Jansen 1969. ELO.*

terman, een van de briefschrijvers uit 1967.<sup>49</sup> Diogenes vroeg de architecten Taco Mulder en Wim Hofman om een restauratieplan voor Lokhorststraat 18-22 te maken. Met medewerking van de gemeente en de Rijksdienst voor de Monumentenzorg slaagde Diogenes erin om een financiële basis voor dat plan te vinden. De restauratie van Lokhorststraat 18 en 20 werd in 1974 afgerond, die van Lokhorststraat 22 in 1975.

Daarna heeft Diogenes veel andere monumenten in de binnenstad van Leiden geres-taureerd. De Latijnse School werd in de jaren 1980-1982 aangepakt.<sup>50</sup>

## **Nabeschuiving: het effect van de open brief**

Een intrigerende vraag is of de open brief de effecten heeft gehad die de brieven voor ogen hadden. Zulke vragen zijn onmogelijk met zekerheid te beantwoorden. Het is nooit te zeggen hoe de loop van de geschiedenis zou zijn geweest als een bepaalde actie achterwege was gebleven. Toch moet de conclusie zijn dat de brief succes heeft gehad. De concrete aanleiding was de voorgenomen sloop van Lokhorststraat 18, 20 en 22 waartoe de gemeenteraad in december 1966 met maar één tegenstem had besloten. Daar bleef het in de brief niet bij: er werden ook harde





*De Latijnse School en Lokhorststraat 18, 20 en 22. Foto: auteur 2012.*

noten gekraakt over het Leidse monumenten- en binnenstadsbeleid in zijn algemeenheid.

Lokhorststraat 18, 20 en 22 zijn behouden gebleven en later gerestaureerd. Bij het college en de raad was er in december 1966 nog nauwelijks enige twijfel over de juistheid

van het sloopplan. Na het verschijnen van de open brief veranderde de stemming. Dat lag overigens niet alleen aan de brief. Nog belangrijker was de in juni 1967 ontvangen weigering van de minister om een sloopvergunning te verlenen. Daarna legde het college

al snel het hoofd in de schoot. Daarbij zullen naast de open brief ook andere factoren een rol hebben gespeeld: ernstige bezwaren van de Welstandscommissie tegen het volstrekt uit de toon vallende schetsontwerp van architect Schutte en de uit de hand lopende kosten van het bouwplan.<sup>51</sup>

Een volgende vraag is of de open brief misschien heeft bijgedragen aan de afwijzing door de minister van CRM van de door de gemeente gevraagde sloopvergunning. De open brief was immers ook gestuurd aan de minister en aan de Rijksdienst voor de Monumentenzorg.

Bij de gemeente lijkt men wel te hebben verondersteld dat er een verband was. Zo zei wethouder S. Sannes (PvdA) in maart 1968 bij de behandeling van het alternatieve plan voor K. en O. in de gemeenteraad dat hij dacht 'dat de actie-Van der Gouw, die verleden jaar onder de Leidse burgerij is gehouden, toch wel een zeker gewicht heeft gehad bij de beslis-sing van Monumentenzorg om de pandjes in de Lokhorststraat op de definitieve monumentenlijst te plaatsen, waardoor het onmogelijk is geworden zowel Reuvens als K. en O. op de gedachte plaats te realiseren'.<sup>52</sup>

Uit de archieven van de voormalige Rijksdienst voor de Monumentenzorg blijkt dat de open brief is opgenomen bij de stukken die zijn gewisseld naar aanleiding van de door de gemeente aangevraagde sloopvergunning voor de drie panden in de Lokhorststraat.<sup>53</sup> In de onderbouwing van de weigering van de vergunning wordt echter niet naar de brief verwezen. Het is niet uitgesloten dat het concept van de weigering al was

opgesteld voordat de brief bij de Rijksdienst binnenkwam.

Dan de meer algemene punten. Na de ontvangst van de brief was er onverwacht veel begrip in de gemeenteraad en bij het college voor wat de brieftschrijvers bewoog. Zij werden uitgenodigd voor een gesprek met het college waarin veel aspecten van het monumentenbeleid aan de orde kwamen en waarbij het college op diverse punten toezeggingen deed. Natuurlijk zijn er daarna ook nog wel meningsverschillen geweest over wat er met bepaalde monumenten moest gebeuren, maar voor de krachtige taal uit de open brief was veel minder reden.

Hoe is te verklaren dat de brief, nadat men de zeer kritische inhoud op het Stadhuis even had laten bezinken, zo'n succes had? Het zal wel hebben geholpen dat er onder de ondertekenaars diverse hoogleraren en andere vooraanstaande figuren waren. Zulke mensen wilde men – zeker in die tijd – niet graag voor het hoofd stoten. Een andere factor zal zijn geweest dat de strekking van de brief paste in de nieuwe tijdgeest. Ook op andere terreinen, zoals het verkeer, werd er in de loop van de jaren zestig in Leiden en elders geleidelijk anders gedacht. In 1962 stelde de Leidse gemeenteraad nog unaniem het zeer ingrijpende Wegenschema en het daaraan gekoppelde Basisplan sanering en stadsvernieuwing vast.<sup>54</sup> Die plannen werden gekenmerkt door een veel selectievere benadering van de waardevolle bebouwing in de binnenstad die moest worden behouden.<sup>55</sup> Dat van de in 1962 vastgestelde plannen gelukkig maar een beperkt deel is uitgevoerd, is

niet alleen te danken aan geldgebrek, maar ook aan de in de loop van de jaren steeds toenemende twijfels over de juistheid van de plannen.

De veranderingen in de benadering van het historische stadsbeeld waren eind jaren

zestig nog lang niet zo groot als ze vanaf het in het begin van dit artikel genoemde jaar 1974 zouden zijn, maar aanzetten waren er wel te bespeuren. De open brief uit 1967 en de ontvangst die deze brief heeft gekregen zijn daar een illustratie van.

## Noten

1 Frits van Oosten, *De stad en de wethouder. Hoe Cees Waal de binnenstad van Leiden vernieuwde* (Leiden 2017), in het bijzonder hoofdstuk 3.

2 Tot oprichting van het fonds werd besloten in de raadsvergaderingen van 15 januari 1951 (raadsvoorstel 6) en 2 april 1951 (raadsvoorstel 73). Het bestuur van de stichting telde veertien leden: de burgemeester van Leiden als voorzitter en verder twee wethouders, drie raadsleden en acht door de gemeenteraad benoemde vertegenwoordigers van verschillende groeperingen uit de burgerij. Het fonds heeft ruim dertig jaar bestaan. In de raadsvergadering van 5 juli 1982 (raadsvoorstel 207) werd besloten de stichting op te heffen.

3 De centrale keukens, ook wel gaarkeukens genoemd, vielen onder de verantwoordelijkheid van het bureau Massavoeding kantoor Leiden van het Rijksbureau voor de Voedselvoorziening in Oorlogstijd. Het bureau stond onder leiding van W.A. Kasteleijn (1894-1972), destijds directeur van Van der Reijdens Meel & Graanhandel. Naast 'Massavoeding' was de in november 1944 opgerichte 'Verzorgingsraad voor Leiden' actief. Ook daarin speelde Kasteleijn een rol. Zie over het werk van de Verzorgingsraad Ariela H. Netiv, 'Schipperen met voedsel', *Leids Jaarboekje* 87 (1995) 214-240. De archieven van 'Massavoeding' en de Verzorgingsraad en het persoonlijk archief van Kasteleijn bevinden zich bij Erfgoed Leiden en Omstreken (ELO). De toegangsnummers zijn respectievelijk 0046, 0257 en 1258.

Dat het bureau Massavoeding met de gaarkeukens een batig saldo kon opbouwen lijkt op het eerste gezicht vreemd. In raadsvoorstel 55 van 25 maart 1949 staat hierover: '*Als gevolg van het feit, dat dit bureau voor een belangrijk deel werkte met honoraire krachten en het voor de aankoop van de benodigde voedingsingrediën-*

*ten tegen billijke prijs kon steunen op de "Voedingsraad voor Leiden", heeft dit bureau met deze voedselvoorziening een batig saldo kunnen kweken.*' Verder moet worden bedacht dat de keukens niet alleen waren gericht op de armen, maar op de hele bevolking. In het najaar van 1944 was de levering van gas en elektriciteit aan particulieren stopgezet. Zelf koken was daardoor voor iedereen moeilijk geworden.

4 Een artikel in het *Leidsch Dagblad (LD)* van 7 april 1951 begint als volgt: '*Het was in het jaar 1946, dat enkele Leidse ingezetenen de kamer van B en W binnenstapten en daar voor de ogen van het toenmalig dagelijks bestuur onze gemeente de kapitale som van f 401.776 neertelden; het exploitatie-overschot van de voedselvoorziening in de hongerwinter 1944-1945.*' Er staat niet bij wie die ingezetenen waren, maar het lijkt weinig twijfel dat een van hen de in de vorige noot genoemde Kasteleijn was.

5 De Leidse Volksuniversiteit K. en O. (later vaak als K&O geschreven) was in juli 1947 ontstaan door een fusie van twee instellingen die beide in 1945 waren opgericht en allebei voortkwamen uit de Leidse afdeling van de stichting Nederlands Volksherstel: het werkomité Kunst en Ontspanning en de Leidsche Volksuniversiteit.

6 Het archief van het Burgerijfonds zelf is, voor zover ik heb kunnen nagaan, niet ondergebracht bij ELO. Er zijn daar wel dossiers over de bemoeienissen van het stadsbestuur met het Burgerijfonds (SA V, inv.nr. 1996, 1997 en 1998). Diverse verslagen van het bestuur van het Burgerijfonds zijn te vinden in het eerder genoemde persoonlijk archief van Kasteleijn, maar ook in het archief van de wethouders Van Schaik en Sannes (ELO, toegang 550, inv.nr. 136).

7 Raadsvoorstel 73 van 22 februari 1960, aangenomen in de raadsverga-

dering van 29 februari 1960. De enige tegenstemmer in de raad was opvallend genoeg een lid van het college: wethouder A.J. Jongeleen. Hij wilde een iets kleinere greep uit het vermogen van het Burgerijfonds doen.

8 De vijf locaties worden genoemd en toegelicht in een nota van Gemeentewerken van 13 juli 1960 (ELO, SA V, inv.nr. 5428).

9 Latijn voor: Wiskunde is de moeder der wetenschappen.

10 L.A. Peeperkorn-van Donseelaar e.a., *Twee eeuwen technisch onderwijs, twee eeuwen bij de tijd: de geschiedenis van MSG Leiden, 1785-1985* (Leiden 1985) 44 e.v.

11 Raadsvoorstel 83 van 20 februari 1961.

12 ELO, SA V, inv.nr. 5428. De bibliotheek was genoemd naar de archeoloog, classicus en jurist C.J.C. Reuvens (1793-1835), die onder andere bekend is geworden als oprichter van het Rijksmuseum van Oudheden.

13 Met 'de voorlopige monumentenlijst' werd bedoeld op een in 1953 door de gemeentelijke Monumentencommissie voorgestelde lijst.

14 Latijn voor: Kunst is een rivaal van de natuur.

15 ELO, SA V, inv.nr. 2775. Het rapport van Gemeentewerken is voor het overige een goede illustratie van het denken in die tijd. Er werd onder andere voorgesteld om het Klein Sionshof aan de Schoolsteeg en de doopsgezinde kerk aan de Pieterskerkstraat (de huidige Lokhorstkerk) te slopen.

16 Het gebouw Lokhorststraat 16 werd in 1599 en 1600 gebouwd voor de huisvesting van de al veel langer bestaande Latijnse School. Vanaf 1838 werd de school aangeduid als Stedelijk Gymnasium. In 1883 verhuisde het gymnasium naar een nieuw gebouw aan de Doezastraat. Het gebouw aan de Lokhorststraat bleef daarna bekend staan als de Latijnse School. Het werd onder andere gebruikt als

dependance van de HBS aan de Pieterskerkgracht en van de technische opleiding MSG. Het onderhoud van het gebouw liet jarenlang veel te wensen over.

**17** Raadsvoorstel 299 van 4 november 1963.

**18** Brief van 8 oktober 1964 (ELO, SA V, inv.nr. 5428).

**19** Raadsvoorstel 243 van 16 augustus 1965.

**20** Brief van 29 april 1965, kenmerk O.K.N. 115.771 (ELO, SA V, inv. nr. 5315). Twee weken daarvoor was het kabinet-Cals aangetreden en was het taakveld cultuur, inclusief de monumentenzorg, overgegaan van het ministerie van Onderwijs, Kunsten en Wetenschappen naar het nieuwe ministerie van Cultuur, Recreatie en Maatschappelijk Werk.

**21** De lijst is op internet te vinden: [www.dbnl.org/tekst/\\_voo016voor12\\_01/](http://www.dbnl.org/tekst/_voo016voor12_01/). De lijst is, niet alleen voor Leiden, maar voor heel Zuid-Holland met uitzondering van Den Haag en Delft, opgesteld door de Leidse gemeente-archivaris J.C. Overvoorde.

**22** ELO, SA V, inv.nr. 5314. De Ruyter van Steveninck was lid van de NSB en was in 1941 door de Duitsers aangesteld.

**23** In november 1957 schreef het college bij de schriftelijke voorbereiding van de gemeentebegroting voor 1958: 'Wij geven er uit praktische overwegingen de voorkeur aan, de vaststelling van onze eigen monumentenlijst op te schorten tot het tijdstip, waarop een definitief inzicht kan worden verkregen omtrent de vraag, hoever de gemeentelijke wetgever met zijn aanvullende bevoegdheid op dit punt zal kunnen gaan.' (ELO, SA V, inv. nr. 1601, vraag 269).

**24** Voorzitter van de commissie was P. Olivier. De schrijver van dit artikel was ook lid van de commissie.

**25** Raadsvoorstel van 20 december 1965, nummer 370.

**26** *Handelingen gemeenteraad* 27 december 1965, pagina 965-980.

**27** Roorda kreeg de steun van

een kleine meerderheid van zijn eigen fractie, een van de twee PSP-raadsleden en het enige CPN-raadslid.

**28** Het origineel van de brief is aanwezig in het archief van de Rijksdienst voor het Cultureel Erfgoed. Een kopie bevindt zich in ELO, SA V, inv. nr. 297.

**29** Raadsvoorstel 341 van 12 december 1966.

**30** *Handelingen gemeenteraad* 19 december 1966, pagina 891-893.

**31** Hiernaar wordt verwezen in een nota van de Dienst Gemeentewerken van 2 mei 1967. Merkwaardig is dat in die nota niet op het monumentenaspect werd ingegaan en gesuggereerd werd dat er wel gesloopt zou kunnen worden als de financiële goedkeuring van GS binnen zou zijn.

**32** De brieven aan de gemeenteraad en aan B en W vertonen minieme tekstuele verschillen. De weergegeven tekst is die van de brief aan de raad. De brief aan de raad is niet gedateerd, die aan het college heeft als datum 1 maart 1967. Beide brieven zijn volgens de erop geplaatste stempels op 24 april 1967 op het Stadhuis binnengekomen. De open brief werd ook toegezonden aan het ministerie van CRM, de Rijksdienst voor de Monumentenzorg, GS van Zuid-Holland en de Provinciale Planologische Dienst.

**33** Met de uitgevoerde ontsierende slopingen werd onder andere bedoeld op een groot deel van het blok Garenmarkt-Raamsteeg-Korevaarstraat, de hoek Pieterskerkhof-Pieterskerkstraat, de hoek Pieterskerkhof-Muskadelsteeg, de hoek Lokhorststraat-Pieterskerkgracht en een terrein naast het stadhuis aan de Kapelstraat. De bedoelde voorgenomen ontsierende slopingen waren de rest van het terrein Lokhorststraat-Pieterskerkgracht en de hoek Garenmarkt-Levendaal. De gevreesde slopingen waren de Nieuwe Rijn tussen de Hooigracht en de Middelstegracht (voor de uitbreiding van het Elisabeth-ziekenhuis), het blok Pieterskerkgracht-Langebrug-Berken-daalstraatje, een terrein tussen de Ga-

renmarkt en de Korevaarstraat en een terrein tussen het Noordeinde en het Galgewater.

**34** In dit artikel zijn de namen van de ondertekenaars overgenomen zoals ze in de brief aan de gemeenteraad staan. Op de brief aan het college zijn de namen in een iets andere volgorde overgetikt.

**35** G. Groen was directeur van de N.V. Boek-, Courant- en Handelsdrukkerij voorheen J.J. Groen en Zoon. In de brief aan het college werd ook de drukkerij als zodanig als ondertekenaar vermeld.

**36** J. van Duyvendijk, Steenschuur 13, was zenuwarts.

**37** J. Ringelberg was arts en wetenschappelijk medewerker bij de afdeling psychiatrie van de Universiteit.

**38** P.E. de Josselin de Jong was hoogleraar culturele antropologie.

**39** Ben Walenkamp is vooral bekend geworden als initiatiefnemer van de Leidse muurgedichten. Over zijn werk verscheen in 2018 het boekje *De rode lijn*, geschreven door Nancy Stoop. Hij had destijds een galerie in de Nieuwstraat, maar hij schilderde ook en had woon- en werkruimte gekraakt in Lokhorststraat 22 en later in het MSG-gebouw en de Latijnse School. Volgens een artikel in de *Nieuwe Leidsche Courant (NLC)* van 13 mei 1967 hadden ook Breddels, Van Houwelingen en Oosterman daar ruimte in gebruik genomen. In dezelfde krant van 14 maart 1968 noemde Breddels zijn ruimte in Lokhorststraat 22 'een rot onbehagelijk hok'.

**40** Jan Maaskant is beeldhouwer. Hij had destijds een atelier in de Boerhaavezalen, waar nu het Museum Boerhaave gevestigd is. Tegenwoordig woont hij in Friesland.

**41** ELO, toegang 541, inv.nr. 13.

**42** *Leids Jaarboekje* 60 (1968) 10.

**43** ELO, SA V, inv.nr. 297.

**44** ELO, SA V, inv.nr. 5314.

**45** Raadsvoorstel 81 van 4 maart 1968.

**46** Vos was van 1964 tot 1973 ook bestuurslid van de Vereniging Oud

Leiden. In een ledenvergadering in 1969 werd er kritisch gereageerd op de combinatie van zijn hoofdfunctie met het bestuurslidmaatschap van de vereniging. Hij werd desondanks met 43 tegen 22 stemmen herbenoemd (*Leidsch Dagblad*, 28 maart 1969).

**47** Over de verschillende bouwplannen van de bibliotheek: W. Hariot, *Van gunst naar recht, zeventig jaar openbare bibliotheekvoorziening in Leiden* (Leiden 1980) 46-51.

**48** Hans van Klinken e.a., *40 jaar Stichting Diogenes Leiden* (Leiden 2013).

**49** Al na anderhalf jaar trok Bert

Oosterman zich terug uit het bestuur van Diogenes omdat hij wethouder werd.

**50** Informatie over de door Diogenes uitgevoerde restauraties is onder andere te vinden in *Jubileumuitgave 1973-1993* van de Vereniging van Vrienden van Diogenes en op de website van Diogenes (<https://www.diogenes-leiden.nl/>).

**51** In de raadsvergadering van 18 maart 1968 zei wethouder Piena dat het ontwerp van Schutte door de Welstandscommissie was afgewezen omdat het hypermoderne gebouw niet in de omgeving van de Pieterskerkgracht paste.

**52** *Handelingen gemeenteraad* 18 maart 1968, pagina 125.

**53** De stukken zijn aanwezig bij de Rijksdienst voor het Cultureel Erfgoed in Amersfoort en zijn een onderdeel van het dossier over de aanwijzing van monumenten in Leiden.

**54** Omdat het Wegenschema en het Basisplan in 1961 naar buiten werden gebracht, werd later vaak dat jaartal er aan toegevoegd. De vaststelling door de gemeenteraad vond echter plaats op 19 februari 1962.

**55** Hierover een artikel van Esther Starkenburg in *Tastbaar Geheugen, 150 jaar zorg voor Leidse monumenten* (Leiden 2014) ihb 25-29.